

УДК 330.322:332.1:338.2  
ББК 65.9(2)  
А-62

*Амадаев Анзор Асламбекович, кандидат экономических наук, доцент кафедры «Экономика и управление производством» ФГБОУ ВПО «Чеченский государственный университет», тел.: 8(938)691-55-50.*

**МЕТОДИЧЕСКИЕ АСПЕКТЫ ОЦЕНКИ ИНВЕСТИЦИОННОЙ  
ДЕЯТЕЛЬНОСТИ РЕГИОНОВ С «ИННОВАЦИОННОЙ»  
СТРАТЕГИЕЙ РАЗВИТИЯ**  
(рецензирована)

*Трансформационные реалии современной российской экономики вызывают необходимость ориентации инвестиционной деятельности регионов в сферу инноваций, что позволит обеспечить продовольственную и промышленную «безопасность» в стране за счет производства конкурентоспособной продукции. В статье предлагается поэтапная модель оценки эффективности инвестиционной деятельности регионов с вектором инновационного развития, позволяющая максимально объективно проводить градацию субъектов страны по уровню их инвестиционно-инновационного развития*

*Ключевые слова: продовольственная и промышленная «безопасность», инновационная экономика, инвестиционная привлекательность, инвестиции, механизмы управления, методика оценки, алгоритм оценки инвестиционной деятельности*

*Amadaev Anzor Aslambekovich, Candidate of Economics, assistant professor of the Department of Economics and Production Management of FSBEI HPE «Chechen State University», tel.: 8 (938) 691-55-50.*

**METHODOLOGICAL ASPECTS OF THE ASSESSMENT  
OF INVESTMENT ACTIVITY OF THE REGIONS  
WITH «INNOVATIVE» DEVELOPMENT STRATEGY**  
(Reviewed)

*Transformational realities of modern Russian economy necessitate targeting investment regions in the sphere of innovations, which will provide food and industrial «security» in the country through the production of competitive products. The article proposes a phased model for evaluating the efficiency of investment activity of the regions with the vector of innovative development, allowing as objectively as possible to carry out gradation of subjects of the country in terms of investment and innovation development.*

*Keywords: food and industrial «security», innovative economy, investment attractiveness, investment, management mechanisms, methods of evaluation, investment estimation algorithm.*

Экономика России на современном этапе находится в сложном состоянии, развивается под воздействием множества негативных факторов, как внутренней, так и внешней среды. Используемые до настоящего времени механизмы управления экономикой и социальной сферой не «выдержали» кризиса, и под влиянием факторов внешней «изоляции» России от мирового сообщества, привели к обесценению российского рубля и экономики страны в целом, что подорвало ее престиж и финансовую стабильность.

Экономика страны уязвима по отношению к глобальной экономике и актуальной становится проблема максимального самообеспечения России промышленной и продовольственной конкурентоспособной продукцией, что возможно осуществить путем смещения акцентов инвестиционной деятельности в сферу инноваций и повышения инвестиционной привлекательности регионов.

Исследование сущности инвестиций с различных точек зрения, позволяет выявить несколько их видов: одни инвестиции предоставляют возможность увеличить активы в процессе оборота капитала, другие инвестиции дают возможность сохранить прежнюю стоимость активов и, наконец, существуют инвестиции, обладающие больше не экономическим, а социальным эффектом. Суть расширенного воспроизводства заключается в перспективе получения дополнительной прибыли, что представляется возможным только в результате вложения инвестиционных ресурсов в бизнес-проекты, обладающие новизной и наукоемкостью [1]. Поэтому инновационная политика страны определяется уровнем инвестиционного развития регионов, степенью эффективности формирования регионального инвестиционного портфеля.

Тенденции внешней изоляции России стимулируют внутреннюю конкуренцию за инвестиционные ресурсы между субъектами страны. Инвесторы в данной «борьбе» регионов отдадут предпочтение, во-первых, субъектам страны с наименее высокими рисками инвестирования, во-вторых, активы будут стекаться в те территориально-хозяйственные системы, характеризующиеся максимальной стоимостной отдачей. Наряду с этим, в ходе исследования реальных инвестиционных потоков в экономике России, было обнаружен парадокс, связанный с высокой инвестиционной привлекательностью регионов России, обладающих менее высокими показателями потенциала и высокими показателями рисков, следовательно, проблема оценки инвестиционной привлекательности регионов РФ стоит в ряду приоритетных.

В процессе глобализации мирохозяйственной системы и передачи части полномочий управления в стране на региональный уровень, наблюдается ужесточение конкурентной борьбы между регионами за право обладания лучшими условиями жизни населения, что тесно переплетается с проблемами их инвестиционной привлекательности. Актуальность проблемы конкуренции связана также с ограниченностью потенциала экономического роста субъектов страны и финансовых потоков со стороны потенциальных иностранных инвесторов в менее обеспеченных регионах. Естественно, более привлекательны для инвесторов регионы с более благоприятными условиями ведения бизнеса.

Конкурентная борьба между регионами за финансовые потоки может стимулировать более высокие темпы экономического роста в них и повышение уровня жизни населения территориально-хозяйственных систем. Но в данном случае речь идет о «здоровой» конкуренции, тогда как, реально функционирующий на макро уровне механизм управления инвестиционной деятельностью, порождает «нездоровую» конкурентную борьбу, которая не только не стимулирует высокие темпы экономического роста в регионах, а приводит к взаимному «уничтожению» конкурирующих между собой регионов. Если поставить на одну чашу весов стимулирующий эффект, получаемый в результате конкурентной борьбы регионов, и реальные показатели общего благосостояния в стране, очевидно, что низкие темпы экономического роста в «стагнирующих» регионах и необходимость их дотирования, в разы превышает получаемый в конкурентной борьбе положительный результат. Российский опыт управления наглядно демонстрирует неэффективность проводимой политики, так как высокие темпы экономического роста в субъектах-«локомотивах», наряду с повышением «иждивенческих» настроений в регионах-«аутсайдерах», снижают общую экономическую прибыль в стране, порождая не только экономические, но и социально-политические проблемы (табл. 1). Причем причины пространственной поляризации территориально-хозяйственных систем могут по природе быть различными: исторически обусловленными, объективными и субъективными.

Таблица 1 - Поляризация показателей, характеризующих уровень и качество жизни населения регионов России в 2013 г. [2]

Индикаторы	Референтные точки		Региональные различия (2013 г.)		Кратность, раз
	max	min	max	min	
1. Отношение душевых денежных доходов к прожиточному минимуму, раз	7,0	0	5,6	0,8	7
2. Доля населения с доходами выше прожиточного минимума, %	100	0	92	13	7
3. Уровень занятости, %	100	0	98	56	1,7
4. Ожидаемая продолжительность жизни, лет	85	25	74	56	1,3
5. Младенческая смертность, чел.	50	5	35	7	5

Российское государство вынуждено выступать в сложившихся условиях в роли «регулятора» перераспределения финансовых потоков между регионами для сбалансирования уровня экономических и социальных показателей, так как основные финансовые потоки концентрируются в административных центрах и мегаполисах – в местах развития транснациональных корпораций и крупных компаний (табл. 2).

В отдельную группу целесообразно выделить также и сырьевые регионы, инвестиционная привлекательность и конкурентоспособное преимущество которых обусловлено наличием определенного природного ресурса, что предоставляет им возможность выбиться в «лидеры» по показателям развития социально-экономической сферы.

Проблемой крупных городов при этом является «непосильная» концентрация инвестиционных потоков, отсутствие достаточного инфраструктурного, кадрового, коммунального, транспортного и институционального потенциалов для освоения финансовых ресурсов. Например, последствием высокой инвестиционной и деловой активности Москвы стала интенсивная трудовая миграция из субъектов страны – «аутсайдеров», что повысило вдвое количество жителей столицы, тогда как физические пределы и пропускная способность транспортной инфраструктуры не соответствует темпам роста городской застройки.

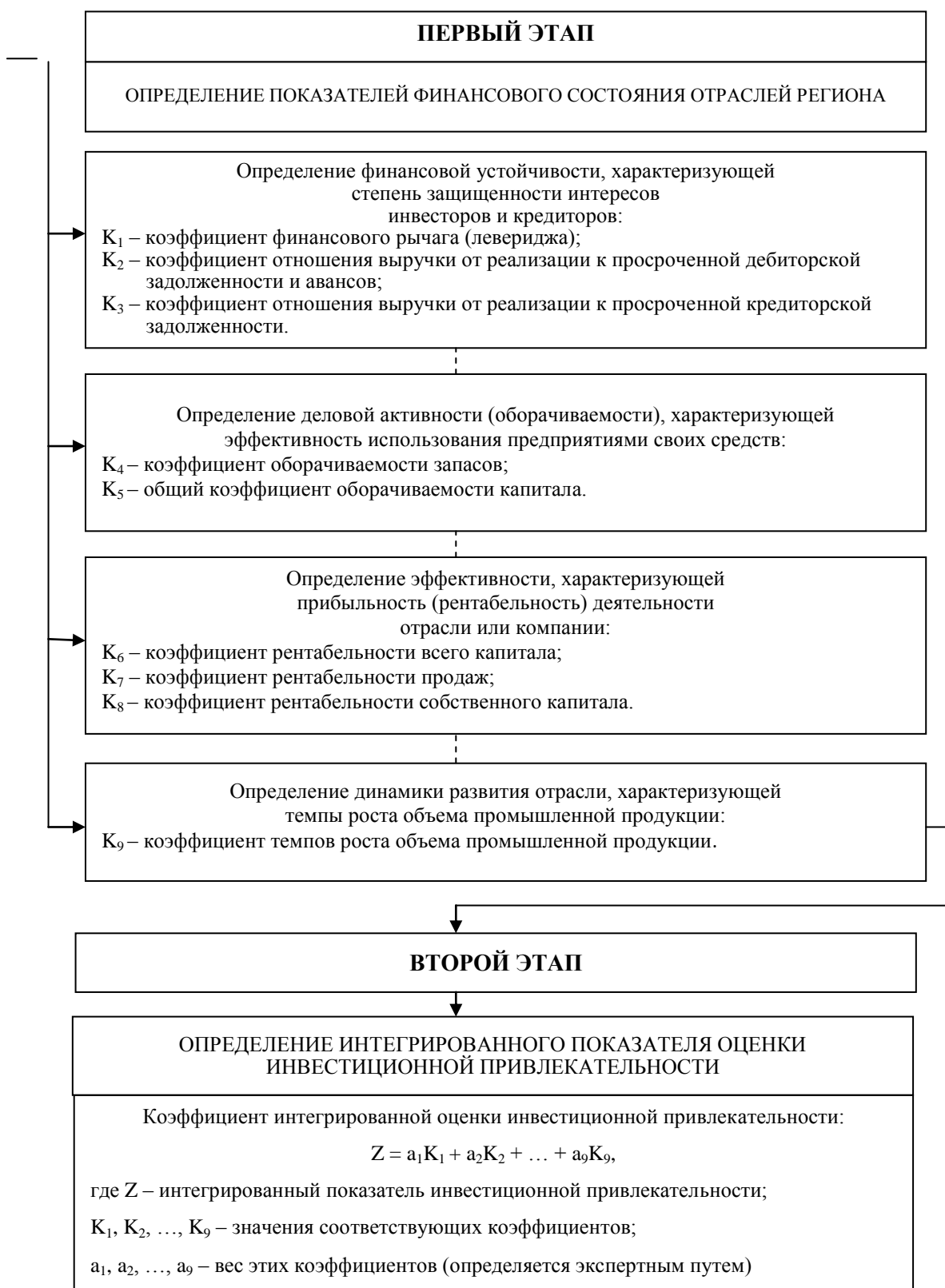
Представленная в таблице группировка российских регионов по уровню социально-экономического развития соответствует и типологизации субъектов по степени их привлекательности для инвесторов.

Ограниченность финансовых ресурсов, сложности и диспропорции в отраслях народного хозяйства отдельных регионов страны, требуют от инвесторов выбора сфер капиталовложений, имеющих максимальный синергетический эффект, менее рискованных, характеризующихся быстрыми сроками окупаемости. В соответствии с законами экономики, рост достигается в инновационно-ориентированных отраслях и проектах, так как вложения инвестиций в данные отрасли сопровождается повышением экономической активности и в других – смежных отраслях [3].

Для оценки приоритетности сферы инвестирования для инвесторов, предлагается использование методики, состоящей из нескольких последовательных этапов, в основе которой лежит система показателей, используемых для сравнения с рекомендуемыми нормативами (рис. 1). Для оценки значимости каждого показателя рассчитывается интегрированный показатель, позволяющий сравнивать различные отрасли и сферы инвестирования по степени их значимости для экономики и инвестиционной привлекательности.

Таблица 2 - Типы российских регионов по уровню развития социально-экономической сферы (составлено автором)

Тип региона		Основные черты	Количество в РФ
«Регионы-локомотивы роста»	Мировые города	1. Осуществляют весомый вклад в прирост ВВП страны.	2
	Центры Федерального значения	2. Имеют высокий научно-технический потенциал. 3. Формируют стратегическую инициативу, имеющую значение для всей страны. 4. В перспективе на 10-12 лет могут стать центром развития для соседних территорий.	8
«Опорные регионы»	Сырьевые	1. Являются сырьевыми зонами РФ. 2. Экспортноориентированные территории. 3. Большинство реализуемых инфраструктурных проектов последнего десятилетия нацелены на обеспечение транзитной экономики. 4. Отсутствует высокоорганизованная урбанистической среды жизни.	9
	Старо-промышленные	1. Испытывают тотальный дефицит не столько капитала, сколько реалистичных и конкурентоспособных проектов развития производства. 2. Характеризуются традиционными индустриальными производствами, переживающими в настоящий момент структурный кризис (устаревшая технологическая база, недостаточное рыночное позиционирование, дефицит кадров и т.п.). 3. Низкий уровень жизни населения 4. Избыточная инфраструктурная сеть	15
Депрессивные регионы	Фоновые	1. Низкий уровень жизни населения. 2. Устаревшая технологическая база. 3. Недостаточное рыночное позиционирование. 4. Дефицит кадров.	32
	Кризисные	1. Существенное отставание от других регионов страны по уровню социально-экономического развития. 2. Высокий уровень безработицы. 3. Слабая инфраструктурная обеспеченность роста городских поселений. 4. Высокий уровень социальных конфликтов.	22
Особые (спецтерритории)		1. Низкая пространственная мобильность. 2. Высокий уровень безработицы. 3. Экономическая стагнация. 4. Сложная политическая ситуация.	2



*Рисунок 1. Методика оценки приоритетных сфер инвестирования региона (составлена автором)*

Объем инвестиционных вложений, вкладываемый в развитие региональной экономики, косвенно свидетельствует об уровне инвестиционной привлекательности региона. Однако, высокий уровень инвестиционной привлекательности не является параметром оценки эффективности инвестиций, так как эффективность определяется соотношением между инвестиционными расходами и реальными результатами. Эффективность инвестирования определяется возможностью получения максимального эффекта от каждого рубля инвестиций и оптимальным расходованием инвестиционных

ресурсов для реализации проектов и программ. В качестве результативного показателя эффективности инвестиций может служить душевой ВРП региона (рис. 2).



Рисунок 2. Критерии оценки эффективности инвестиционной деятельности [4]

Для оценки эффективности инвестиционной деятельности проводится мониторинг статических данных, однако, этого недостаточно для выявления актуальных проблем и слабых позиций регионов в исследуемом вопросе. Важное значение в современной экономике приобретает определение степени восприимчивости региона к инновационным инвестициям, которая определяет уровень его инвестиционно-инновационной активности [5] (рис. 3).

В представленной этапной модели оценки выделяются 5 подсистем, включающих частные показатели оценки, которые всесторонне отражают различные аспекты исследуемого процесса (рис. 4).

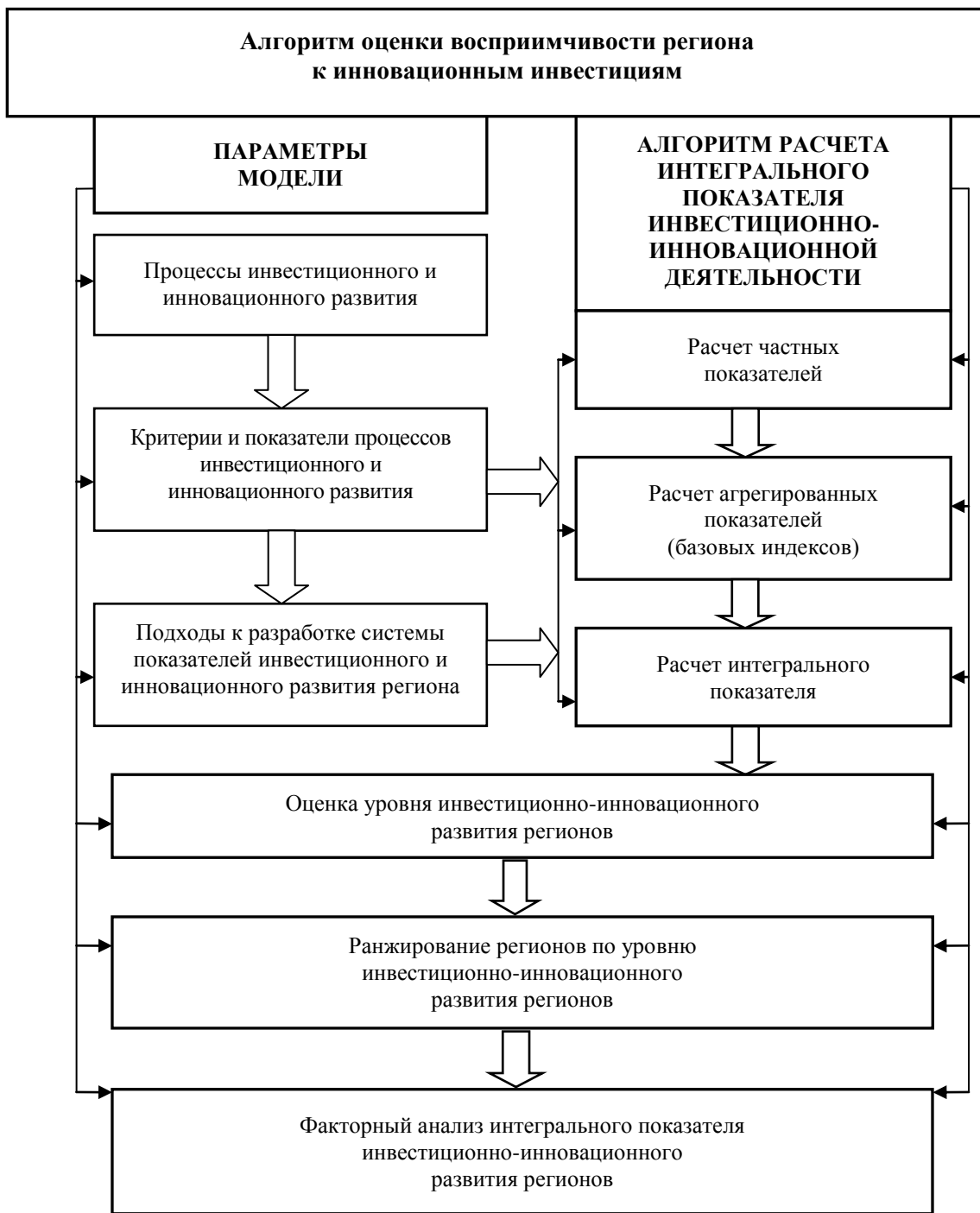


Рисунок 3. Этапная модель оценки активности инвестиционной деятельности в регионах (составлено автором)

Частно-интегральные критерии оценки результатов инвестиционной деятельности региона	1) расчет частных показателей уровня развития инвестиционно-инновационной деятельности региона ( $\Pi_i$ ), реализуемый с помощью отношения между абсолютными показателями региона и аналогичными средними российскими показателями	$\Pi_i = \frac{\Pi_{Pi}}{\Pi_{P\Phi i}}$ <p>где <math>\Pi_{Pi}</math> – абсолютное значение <math>i</math>-го показателя региона,  <math>\Pi_{P\Phi i}</math> – среднее значение <math>i</math>-го показателя региона в России</p>
	2) расчет агрегированных показателей – базовых индексов ( $I_{баз}$ ), отражающих различные аспекты инвестиционно-инновационной деятельности региона (восприимчивость, активность, потенциал, риски) в качестве простой среднеарифметической	$I_{баз} = \frac{\sum_{i=1}^n \Pi_i}{n}$ <p>где <math>\Pi_i</math> – частный показатель уровня развития инвестиционно-инновационной деятельности; <math>n</math> – количество частных показателей, принятых для расчета базового индекса</p>
	3) расчет интегрального показателя инвестиционно-инновационной деятельности региона ( $I_{CB}$ ), который включает базовые индексы, отражающие различные аспекты исследуемых процессов и явлений	$I_{CB} = \frac{\sum_{j=1}^k I_{баз j}}{k}$ <p>Или <math display="block">I_{CB} = I_{баз j} \times r_j,</math> <p>где <math>I_{баз j}</math> – <math>I_{пот}</math>, <math>I_{акт}</math>, <math>I_{риски}</math>, <math>I_{воспр}</math>;  <math>k</math> – количество базовых показателей;  <math>r_j</math> – весовые доли, которые получены по результатам экспертного анализа</p> <math display="block">\sum_{j=1}^k r_j = 1.</math> </p>

Рисунок 4. Частно-интегральные критерии оценки результатов инвестиционной деятельности региона с инновационным вектором развития (составлено автором)

Следующим шагом служит градация регионов на типы, характеризующие уровень развития инвестиционной сферы и степень восприятия к реализации инновационных проектов (табл. 3).

Таблица 3 - Градация регионов на типы по уровню развития инвестиционной сферы и степени восприятия к реализации инновационных проектов (составлено автором)

Тип региона	Уровень развития инвестиционной деятельности	Уровень развития инновационной деятельности
регионы, находящиеся в зоне интенсивного развития	высокий (соответствует уровню развития регионов-лидеров)	высокий (соответствует уровню развития регионов-лидеров)
перспективные регионы	средний (соответствует среднероссийскому уровню развития регионов страны)	средний (соответствует среднероссийскому уровню развития регионов страны)
регионы, находящиеся в зоне стагнации	низкий (ниже среднероссийского уровня развития регионов страны)	низкий (ниже среднероссийского уровня развития регионов страны)

Таким образом, использование концептуальных основ методики оценки инвестиционной деятельности территориально-хозяйственных систем и частно-интегральных критериев, позволит максимально объективно диагностировать уровень инвестиционного развития и степень восприимчивости территориально-хозяйственных систем к инновационному развитию.



### ***Литература:***

1. Иваницкая И.И. Инвестиции и инвестиционная политика // Вестник НИЦ СГУ, 2006. №2. С. 38.
2. Каменский А.Н. Экономическая оценка элементов инновационной инфраструктуры и устойчивости муниципальных образований к кризисным явлениям (на примере Московской области) // Транспортное дело России. 2011. №2.
3. Капустин И.Г. Особенности применения программно-целевого подхода к исследованию развития региона // Институциональное проектирование и его роль в повышении эффективности государственной экономической политики: материалы IV Междунар. Интернет-конф. эконом. фак-та РГУ. Ростов н/Д: Изд-во Рост. ун-та, 2006.
4. Николаев И., Точилкина О. Экономическая дифференциация регионов: оценки, динамика, сравнения (Россия и другие страны) // Общество и экономика. 2013. №10.
5. Плотников А.Н., Симаков А.К. Параметры системы инвестирования инноваций // Вестник Саратовского государственного технического университета. 2009. Вып. 1, №3(40). С. 201-210.

### ***References:***

1. *Ivanitskaya I.I. Investments and investment policy // Bulletin of SRC SSU, 2006. №2. P. 38.*
2. *Kamensky A.N. Economic evaluation of the elements of innovative infrastructure and sustainability of municipalities to the crisis (on the example of the Moscow region) / Transport business of Russia. M.: 2011. №2.*
3. *Kapustin I. G. Features of application of program- target approach to the study of regional development // Institutional design and its role in improving the efficiency of the state economic policy: Proceedings of the IV International Internet Conf. of RSU. R on /D.: RSU press, 2006.*
4. *Nikolaev I., Tochilkina O. Economic differentiation of regions: assessment, dynamics, comparing (Russia and other countries) // Society and Economy, №10. 2013.*
5. *Plotnikov A.N., Simakov A. K. System of settings of innovation investments / A. N., A. K. Simakov // Bulletin of Saratov State Technical University. 2009. Iss. 1, №3(40). P. 201-210.*