

УДК 338.43
ББК 65.9(2)32
Б-38

Беданокв Шумаф Дзульевич, старший преподаватель кафедры алгебры и геометрии факультета математики и компьютерных наук Адыгейского государственного университета, т.: 8(8772)526320.

АНАЛИЗ МАТЕРИАЛЬНОГО БЛАГОСОСТОЯНИЯ РАБОТНИКОВ СЕЛЬСКОГО ХОЗЯЙСТВА И ПРОБЛЕМЫ ФОРМИРОВАНИЯ ИХ СОЦИАЛЬНОЙ ЗАЩИТЫ
(рецензирована)

В статье представлен материал, отражающий анализ показателей, характеризующих уровень материального благосостояния работников сельского хозяйства Республики Адыгея. Автором представлены проблемы и основные направления формирования социальной защиты работников сельского хозяйства в современных условиях.

Ключевые слова: трудовые ресурсы, заработная плата, уровень жизни, Материальное благосостояние, социальная защита.

Bedanokov Shumaf Dzulevich, senior lecturer of the Department of Algebra and Geometry of the Faculty of Mathematics and Computer Science, Adyghe State University, tel.:8 (8772) 526320.

ANALYSIS OF EMPLOYEES' OF AGRICULTURE WELL-BEING AND PROBLEMS OF THEIR SOCIAL SECURITY

The article presents material reflecting the analysis of indicators of the level of well-being of workers in agriculture of the Republic of Adyghea. The author presents the problems and the basic directions of social protection of agricultural workers in the modern world.

Keywords: labor, wages, living standards, wealth, and social protection.

Социальная защита, как фактор, влияющий на повышение эффективности формирования и использования трудовых ресурсов, невозможен без достаточно высокой оплаты труда работника.

Очевидно, что уровень реальной заработной платы и степень удовлетворения материальных потребностей находит непосредственное отражение в мотивации трудовой деятельности и эффективности рабочего процесса и характеризует уровень жизни населения. В этой связи, стоит отметить, что на фоне спада производства, снижения темпов инвестирования, острой проблемой является низкая оплата труда и ухудшение социальных условий работников сельского хозяйства. Именно достижение достойного уровня заработной платы, как основного надежного источника благосостояния населения, а также сохранение стабильной занятости граждан являются приоритетными задачами государственной политики в секторе АПК [1].

Весомый вклад в материальное благосостояние жителей республики в современных условиях вносят личные подсобные хозяйства граждан, предпринимательская деятельность, а так же сдаваемая в аренду собственность. Однако, значительную часть доходов составляют заработная плата и различные социальные выплаты.

В структуре денежных доходов населения Адыгеи с 1991 по 2007 гг. возросла доля социальных выплат, снизилась доля доходов от собственности и от предпринимательской деятельности (табл. 1).

Таблица 1 - Структура формирования денежных доходов населения, % [3]

Показатели	1991	1995	2000	2001	2002	2003	2004	2005	2006	2007
Денежные доходы – всего в т.ч.	100	100	100	100	100	100	100	100	100	100
Доходы от предпринимательской деятельности	15,7	4,8	18,0	13,8	11,5	12,9	14,1	13,0	13,2	12,5
Оплата труда	34,0	34,8	25,7	29,6	32,5	36,4	36,5	33,1	34,5	33,4
Социальные выплаты	12,9	21,0	16,6	21,2	21,0	21,3	20,9	22,9	21,4	20,1
Доходы от собственности	23,4	5,5	2,8	1,3	1,4	7,2	4,4	2,2	3,4	6,1
Другие доходы	14,0	33,9	36,9	34,1	33,6	22,2	24,1	28,8	27,5	27,9

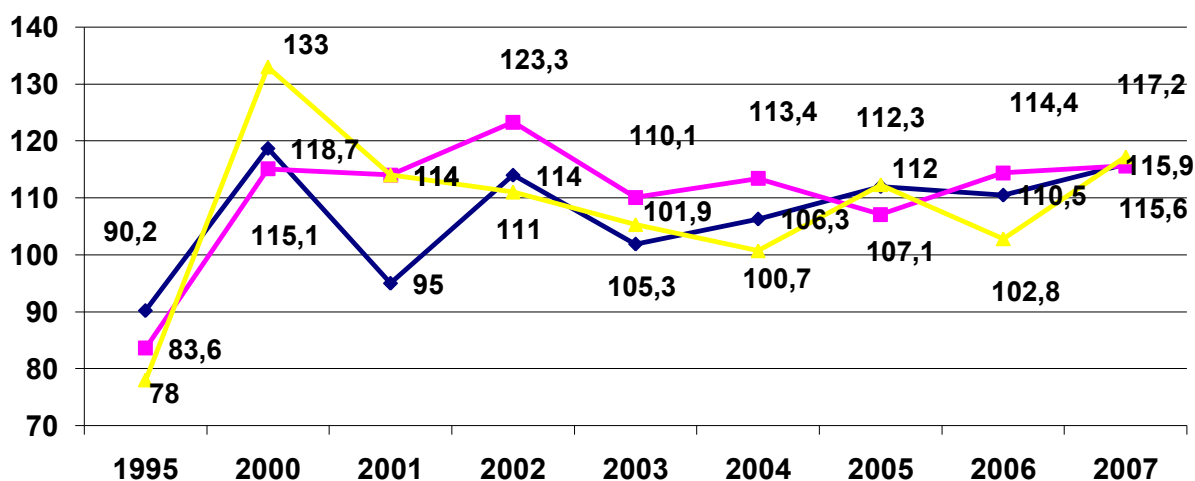
Как показывают данные табл. 1, в структуре денежных доходов населения Республики Адыгея занимают оплата труда и социальные выплаты. Доходы от предпринимательской деятельности и от собственности имеют тенденцию незначительно изменяться.

Численность населения республики с доходами ниже величины прожиточного уровня в период 2000-2007 гг. уменьшилась на 37,5%: с 209,2 тыс. чел. (46,5%) до 130,7 тыс. чел. (29,6%). За эти годы соотношение доходов 10% наиболее и наименее обеспеченного населения изменилось, разрыв увеличился в 10,3 раза (табл. 2).

Таблица 2 - Соотношение доходов населения Республики Адыгея с величиной прожиточного минимума, % [3]

Показатели	1991	1995	2000	2001	2002	2003	2004	2005	2006	2007
Среднедушевых денежных доходов	86,0	131,3	147,8	139,5	154,6	154,6	157,1	158,4	158,8	176,2
Среднемесячной номинальной начисленной заработной платы	94,1	141,6	139,1	155,5	186,4	в 2 р	в 2,2 р	в 2,1 р	в 2,2 р	в 2,4 р.
Среднего размера назначенных месячных пенсий	44,0	115,6	97,0	104,2	120,6	120,7	111,9	114,7	106,1	113,5

Как показывают данные рис. 1, с 2000 года наблюдался рост реальных денежных доходов населения республики. Как свидетельствует практика, большинство «молодых» пенсионеров в регионе являются работающими, то можно отметить немаловажное влияние увеличивающегося размера пенсий на благосостояние и материальное благополучие граждан.



- Реальные денежные доходы (в среднем на душу в месяц), в % к предыдущему году
- Реальная начисленная заработная плата, в % к предыдущему году
- Реальный размер начисленных месячных пенсий, в % к предыдущему году

Рис. 1. Изменения основных социально-экономических индикаторов уровня жизни населения в Республике Адыгея [3]

Характеризуя уровень социальной защиты работников сельского хозяйства, следует отметить, что в рассматриваемый промежуток времени, на примере 225 сельских домашних хозяйств республики заметно как увеличилась доля денежных расходов, прирост сбережений и доля стоимости натуральных поступлений продуктов питания. Однако сдерживающее влияние на рост натуральных поступлений связано с удорожанием молодняка крупного и мелкого рогатого скота, а также кормов для них, высокая стоимость семян и рассады плодово-овощных культур.

С 2000 по 2007 гг. располагаемые ресурсы домашних хозяйств, проживающих в сельской местности увеличились в 5,4 раза, в основном за счет увеличения натуральных поступлений продуктов питания. Этот факт, вероятно, обусловлен стартом программы по предоставлению льготных кредитов для развития личных подсобных хозяйств.

На уровень благосостояния домохозяйства оказывает влияние общее количество лиц в семье, и доля в ней членов, находящихся на иждивении. Данная зависимость является

обратнопропорциональной. Так в 2007 году среднедушевое потребление таких продуктов питания, как овощи и бахчевые, мясо и мясопродукты, яйца, рыбопродукты, масла, в семьях с 3 детьми несколько меньше, чем в тех, где 1 и 2 ребенка.

В структуре денежных расходов сельского населения с 2000 по 2007 гг. уменьшилась доля затрат на продукты питания (с 61,9% до 49,4%), при росте расходов на покупку непродовольственных товаров (с 28,1% до 35,5%) и возросших затратах на оплату услуг, преимущественно жилищно-коммунальных (с 8,1% до 13,9%).

С 2000 по 2007 гг. в Республике Адыгея отмечался стабильный рост потребительских расходов: в городской местности расходы увеличились в 4,5 раза, а в сельской – в 4 раза. Видимая разница сложилась по двум причинам: на селе существует возможность удовлетворения собственных потребностей в продуктах питания за счет личных подсобных хозяйств, кроме того, доходы городского населения выше. Повышение уровня благосостояния в данном случае можно оценивать по уровню потребления непродовольственных товаров за 8 последних лет, который в сельской местности имеет меньшие темпы роста (в 5 раз), чем в городской (в 6,8 раз).

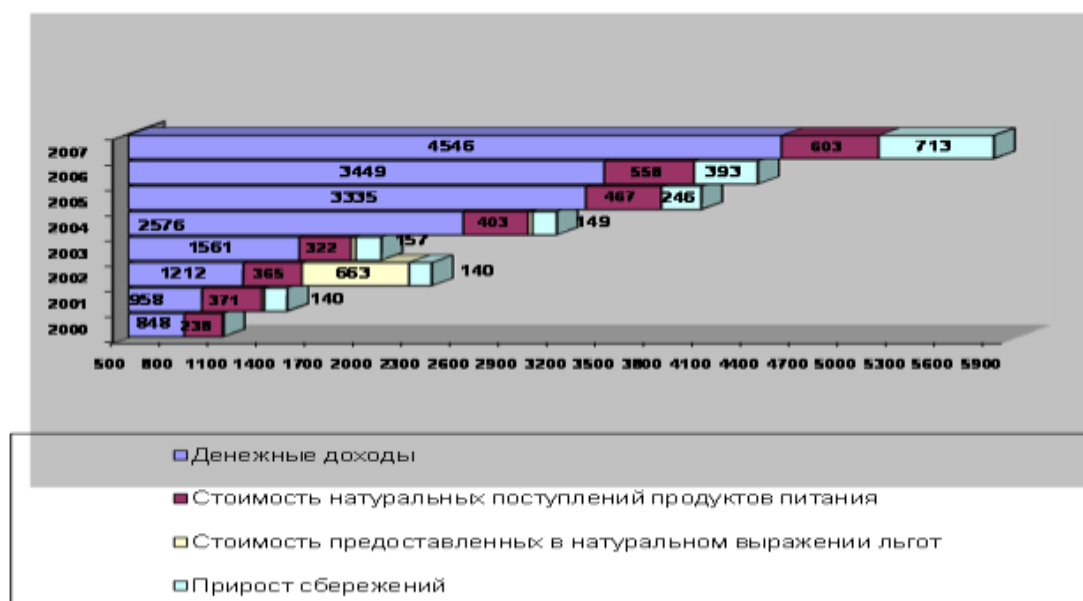


Рис. 2. Состав располагаемых ресурсов домашних хозяйств, проживающих в сельской местности Республики Адыгея (в среднем на члена домохозяйства в месяц; рублей) [3].

По сравнению с 2000 годом в 2007 году в целом по республике возросла доля потребительских расходов населения на оплату медицинских услуг на 0,2%, что связано с увеличением числа платных медицинских клиник, центров и услуг, предоставляемых на коммерческой основе в государственных лечебных заведениях. Доля расходов на услуги пассажирского транспорта также возросла с 1,5% в 2000 году до 2,3% в 2007; это объясняется возросшими тарифами городского, пригородного и междугородного пассажирского транспорта. Аналогичная зависимость наблюдалась и в динамике цен и затрат на услуги связи.

Следует отметить некоторое увеличение общей площади сельского жилищного фонда с 4155 тысяч кв. м. в 1995 г. до 4604 тысяч кв. м. в 2007 г., таким образом, в среднем на одного жителя в 2007 г. приходилось на 2,5 кв. м. больше, чем в 1995 г.

Нельзя оставить без внимания благоустроенность жилищного фонда. В среднем по республике только 67,1% площади оборудовано водопроводом, 60,5% – канализацией, 78,3% – центральным отоплением, 53,3% – ваннами, 69,9% – газом и 59,4% – горячим водоснабжением. В порядке рассмотрения вопроса о формировании социальной защиты населения сельского населения необходимо принять комплекс мер, которые позволят увеличить вышеуказанные показатели благоустроенности жилья.

Одним из показателей уровня жизни населения является дифференциация населения по уровню доходов.

Произошли изменения в структуре распределения общего объема денежных доходов населения с 1995 по 2007 гг. Так, доля населения первой 20-ти процентной группы (с наименьшими доходами) уменьшилась с 8,5% до 6,7%, а пятой группы (с наивысшими доходами) возросла с 37,6% до 42,3%. Коэффициент концентрации доходов (индекс Джини), характеризующий степень неравномерности распределения всей суммы доходов между отдельными группами населения, увеличился с 0,290 до 0,354 за рассматриваемый промежуток времени.

Обращает на себя внимание положительная динамика соотношения среднедушевых доходов населения с величиной прожиточного минимума (рис. 3).

Таким образом, рассмотренные выше показатели позволяют сделать следующие выводы о тенденциях в динамике уровня жизни работников сельского хозяйства региона:

- 1) увеличился реальный размер денежных доходов, в том числе пенсий и заработной платы;
- 2) уменьшилась численность группы населения с наименьшими доходами;
- 3) особо просматривается возросшая степень расслоенности граждан по уровню доходов, возросший уровень безработицы, а также более низкие показатели благосостояния и благоустроенности жизни сельского населения, по сравнению с городским.
- 4) при сокращении численности населения с доходами ниже величины прожиточного минимума с 46,5% в 1995 году до 29,6% в 2007 году, тем не менее, этот показатель в абсолютных числах составляет 130,7 тысяч человек в 2007 году.

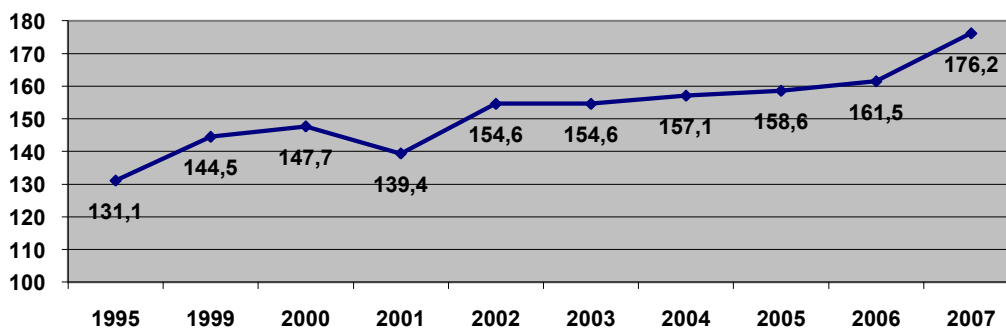


Рис. 3. Динамика соотношения среднедушевых доходов населения с величиной прожиточного минимума, процентов [3]

Таблица 3 - Среднемесячная заработная плата в Республике Адыгея [3]

Показатели (руб.)	1996	1998	2000	2001	2003	2005	2006	2007
Среднемесячная заработная плата по РА	460639	667	1303	1832	3318	5123	6414	8056
Средняя заработная плата работников сельского хозяйства	317035	366	716	981	1597	2873	3506	5153

На основе анализа материального благосостояния работников сельского хозяйства следует отметить, что социальная защита в современных условиях должна осуществляться не только на государственном уровне. Непосредственный работодатель должен быть заинтересован в повышении уровня и качества жизни сотрудника. В построении трудовых отношений важен индивидуальный подход, который бы учитывал квалификацию, стаж работы в данной сфере, конкретные потребности работника. При этом, обоюдовыгодным и для руководства и для сотрудников является принцип поддержания минимальной заработной платы на предприятии не ниже прожиточного минимума, повышения заработной платы пропорционально производительности труда конкретного работника, ввод системы вознаграждений, отказ от ограничения верхних границ в оплате труда, а так же своевременная индексация заработной платы по мере роста инфляции. При соблюдении этих принципов обеспечивается возможность восполнения сил работника, стимулирование его мотивации увеличивать производительности труда, повышение благосостояния сотрудника и членов его семьи. Для сельскохозяйственных предприятий такой подход обеспечит реальный рост

производительности труда, повышение ответственности работников, увеличение доходов, расширение и модернизацию производства [2].

Данный принцип должен осуществляться в рамках заключения между сотрудником и руководством трудового договора, в котором будет закреплён и механизм контроля деятельности сотрудника, и его гарантированная социальная защита; также должна быть гарантирована выплата процентов по акциям (в случаях, когда предприятие является акционерным обществом).

Роль государства, государственной политики в таких обстоятельствах должна быть связана со стимулированием работодателя к созданию оптимальных условий труда и социальной защищённости сотрудников. Эти шаги могут быть реализованы через льготы в налогообложении, в кредитовании, в преимуществах на получение инвестиций и государственных заказов. Особенно актуальны данные реформы будут на предприятиях, расположенных в сельской местности: непосредственный работодатель может глубже и быстрее понять и помочь в преодолении трудностей, с которыми сталкиваются сельчане, чем социальный работник в районном центре или в столице республики.

Говоря о формировании социальной защиты, нельзя забывать о создании условий для отдыха: постройка детских площадок, парков, скверов, пополнение фондов библиотек, оказание материальной поддержки и восстановление местных музеев, организация кинопросмотров и выездных выставок. На селе особенно важно организовать бытовое обслуживание (открытие химчисток, мастерских по ремонту аппаратуры и техники), это также станет источником дополнительных рабочих мест. Трудно переоценить важность доступности медицинской помощи, лекарственного обеспечения в отдалённых районах республики. Помимо физического здоровья, не стоит оставлять без внимания психологическое благополучие. В этом контексте семейная политика должна являться приоритетной для региональных властей [4].

Литература:

1. Лысенко Е., Лысюк А., Водяников В. Экономика сельского хозяйства. М.: КолоС, 2007.
2. Пахомов Д.В. Анализ экономических и социально-бытовых преобразований российского общества: трудовые отношения и оплата труда, безработица и бедность: автореф. дис. ... д-ра филос. наук / Пахомов Дмитрий Владимирович. М., 2007.
3. Социально-экономическое положение Республики Адыгея 2000-2007 гг. // Статистический сборник Территориального органа Федеральной службы государственной статистики по Республике Адыгея. Майкоп, 2008.
4. Шутьков А.А. Восстановление и развитие агропромышленного комплекса // Проблемы агропромышленного комплекса России. М.: МСХ, 2000.